



**DISK SYSTEM**  
ファミリーコンピュータ専用ソフト

KDS-DRK

# ドラキムラⅡ

## 呪いの封印

©KONAMI 1987

TM



Courtesy of JPCVFAN

ディスクカードを書き換えたキミのための  
**じょうずなシールのはりかた**



**1** 同封のディスクカード用の四角いシールを1枚、きれいにはがします。

**2** SIDE AとSIDE Bをよく確かめて、決められた位置に、隅をきちんとあわせてはりましょう。



**3** もう1枚のシールも同じようにきれいになれば、完成です。

**4** シールの四隅をもう一度軽く押さえたらOK。サア、キミもやってみよう!

●シールをディスクカードに貼る場合は指定位置へ正しく貼ってください。(誤った位置に貼ったり、重ね貼りをすると故障の原因となります。)

# ドラキュラII

## 呪いの封印

© KONAMI 1987

TM

も く じ

- ゲームをはじめするには、前準備が必要なんだ / ..... 2
- ドラキュラII プロローグ..... 4
- 名前登録の仕方..... 8
- コントローラーの使い方..... 12
- ゲーム画面の見方..... 14
- ゲームの中の昼と夜..... 15
- トランシルバニアのマップ..... 16
- アイテム紹介..... 18
- ゲームシーン紹介..... 22

# ゲームをはじめするには、 前準備が必要なんだ！

ファミリーコンピュータ本体  
とRAMアダプタ、ディスク  
ドライブを正しく接続して、  
本体のPOWERをONに

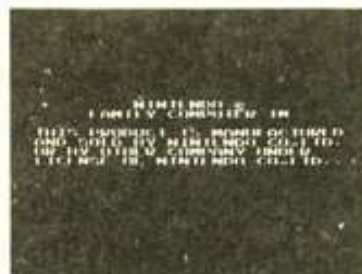
しよう。きちんと接続していれば、マリオとルイージ  
が追いかけてくる画面が出てくるので、ディスク  
カードのSIDE Aを上にしてセットする。とくに、  
裏表には注意しよう。

画面がちゃんと出ないときは、もう一度、最初から  
接続を確かめて、  
ディスクカード  
をセットしなお  
してみよう。



“NOW LOADING...”とい  
う表示のあと、右のような画面  
が出てくる。だけど、SIDE A  
が上になっていないと出てこな  
いぞ！

右下のようなタイトル画面が  
出てきたら、STARTボタンを  
押そう！ ディスクゲームなら  
ではの、モードセレクト画面へ  
進めるぞ。



ディスクドライブの赤ランプがついているときは、  
EJECTボタンや本体のRESETボタン、電源ス  
イッチにさわらないで！ 説明書をよく読もう！

# ツー ドラキュラII プロローグ

「悪魔城ドラキュラ」…あの衝撃のラストシーンから、7年の歳月が過ぎた。そして、舞台は再びここ、トランシルバニアの片田舎へと戻ってきた……。

英雄・シモン＝ベルモンドは、ドラキュラを倒し、その肉体を100年の永い眠りにつけた。



だが、彼は自分自身の肉体を犠牲にして戦っていたのだ。

ドラキュラとの死闘でうけた背中の傷が、日ましに彼の肉体をむしばみ、そして彼は自分の死期が近づいているのを感じた。

ある朝、シモンはベルモンド一族の眠る、天使の丘の墓の前にきた。

そして自分自身の生涯をふりかえっていた。

その時、シモンは背中に気配を感じ、ふりむくと、朝もやの中に、1人の女性が立っていた。女性はシモンに話しかけてきた。

「あなたの生命は、邪悪な呪いに左右されています。

このままでは危険です。

しかし、もし今もあなたの心が、邪悪に対し、生命を賭けて立ちむかう勇気を持っているなら、神はあなたに力をさずけるでしょう。



邪悪な呪いの力が再び年月をおって蓄積され、その力が頂点に達したとき、ドラキュラは再び復活するのです。永久にその肉体を消滅させる方法は1つしかありません。



ドラキュラの肉体は、粉碎されてから7年目の今日、復活をはじめます。つまり、肉体の5つの部品が地上に姿を現すのです。この肉体を、呪いの力が弱いうちに見つけだし、牙城であるドラキュラ城で焼きはらい、封印してしまうのです。

この封印により、ドラキュラ伝説にも終止符が打たれることでしよう。

## プロローグ

そして、あなたの背中の傷も、呪いから解放され癒えるでしょう。

この方法でしか、ドラキュラを永久に消滅させることはできません」

この言葉を最後に、女性は朝もやのむこうへと消えていった。

そして、英雄・シモン＝ベルモンドは再び新たなる決意で旅だつのであった。もうあなたの後に道はない！

戦えシモン！

Please. Remember Bitter Memories  
in TRANSILVANIA!



## なまえとうろくしかた 名前登録の仕方

●タイトル画面でSTARTボタンを押すと、モードセレクト画面がでる。ここで名前を登録するんだ。このゲームでは、3人のデータを保存できるよ。



### なまえとうろくほうほう 名前の登録方法

- ①モードセレクト画面で“NAME TOUROKU”をセレクトして、STARTボタンを押す。
- ②3人のうち、あいているPLAYERをセレクトして、STARTボタンを押す。
- ③アルファベットを+コントロールボタンで選んでAボタンを押す。



- ④最後にENDを選び、Aボタンを押して登録完了だ。訂正は↓を@ボタンで訂正したい文字に合わせて、+コントロールボタンで選びなおす。



### とうろくなまえけ 登録した名前を消すときは

- ①モードセレクト画面で“NAME KESU”をセレクトして、STARTボタンを押す。
- ②次に、消したい名前のところまで→を移動させて、STARTボタンを押せばOKだ！あとは、また新しい名前を、名前の登録方法と同じように入力すればいいんだよ。



## さあ！ ゲームスタートだ

名前の登録が終わったら、いよいよゲームスタート。

自分の名前を登録した PLAY ER をセレクトして、START ボタンを押せば、ゲームスタート。

もしも、ゲーム中にディスクカードのA面とB面をいれかえる表示が画面にでたら、その指示に従ってディスクカードを入れかえよう。

また、ディスクカードを入れかえるときは、A面とB面をまちがえないように気をつけよう。

	NAME	DAY
PLAYER-1	NAKAE	00 00
PLAYER-2	GETSU	00 00
PLAYER-3	SHINJI	00 00
NAKAE TOURNAU		
NAKAE NEWS		



## ゲームのデータが保存できるぞ

このゲームは、ゲームオーバーになったときに、今まで集めたドラキュラの遺骸やアイテム、ゲーム中での日付、今までプレイした回数などを保存できる。これで、敵にやられても安心だ。

	NAME	DAY
PLAYER-1	NAKAE	00 04
PLAYER-2	GETSU	00 02
PLAYER-3	SHINJI	00 00
NAKAE TOURNAU		
NAKAE NEWS		

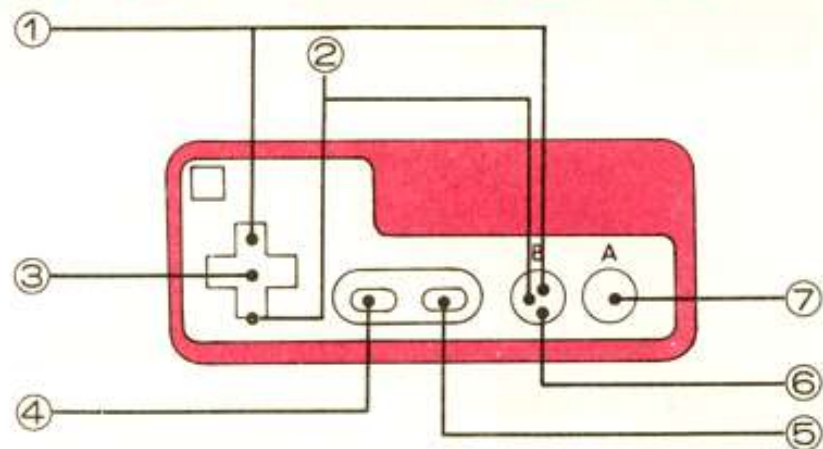
## ゲームオーバーになったら

もしも、プレイヤーがゲームオーバーになってしまったとき、コンティニューをセレクトしよう。

これで、プレイヤーは、ゲームオーバー時の場所から再びゲームをスタートできるよ。



# コントローラーの使い方



## ①+コントロールボタン(上)とBボタン

プレイヤーが、ムチ以外のアイテムを使える。(聖水、短剣を相手に投げる。クイを打ち込む。炎を使う。にんにくを置く。など…)

## ②+コントロールボタン(下)とBボタン

プレイヤーが、しゃがみながらムチを使える。敵の攻撃をかわして、ムチで打て!

## ③+コントロールボタン

- 上下…プレイヤーが階段を昇り降りする。
- 左右…プレイヤーが左右に移動する。
- 上…ドアの前で押すと中に入れる。
- 下…プレイヤーがしゃがむ。

## ④SELECTボタン

ゲームのプレイ中に押すとポーズがかかる。

## ⑤STARTボタン

ゲームを開始するときに使う。また、ゲーム中を使うと、マルチ画面表示がでて、+コントロールボタンでアイテムを選べる。STARTボタンでゲーム再開。

## ⑥Bボタン

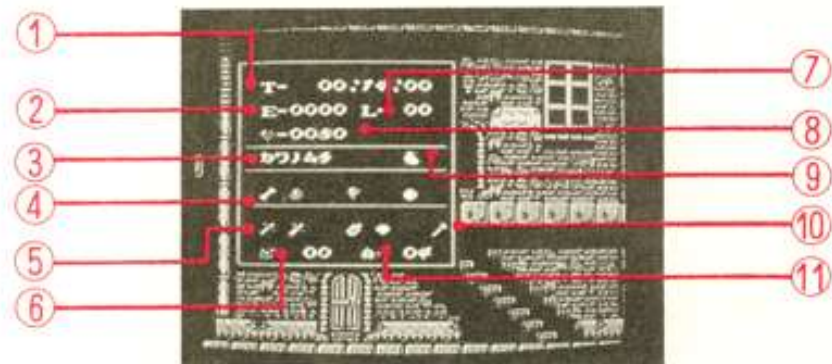
ムチを打てる。(Aボタンを押しながらBボタンを押すと、ジャンプしてムチを打てるぞ) また、町で人に接触したときに押すと、会話ができる。

## ⑦Aボタン

プレイヤーがジャンプする。



# ゲーム画面の見方



- |                  |                                     |
|------------------|-------------------------------------|
| ①ゲーム内の時刻         | ⑧ハート…アイテムの使用回数が増える。またアイテムを買うお金にもなる。 |
| ②プレイヤーの経験値       | ⑨持っているだけで有効なアイテム                    |
| ③ムチの種類           | ⑩樫の木のクイ                             |
| ④いままで集めたドラキュラの遺骸 | ⑪にんにくの残り数                           |
| ⑤攻撃アイテム          |                                     |
| ⑥薬草の残り数          |                                     |
| ⑦プレイヤーのレベル       |                                     |

# ゲームの中の昼と夜

●このゲームには、昼と夜のシーンがあり、それぞれゲームを進めて行くにあたって特徴があるんだ。

**ひる**  
**昼**

ドラキュラの呪いの謎を解くために、いろいろな場所を歩かまわる。アドベンチャーゲーム的な要素がある。

昼間の町は、家の中などにも入れるので、どんどん入って町の人から情報を集めよう。町以外では、敵ガシモンを待ちうけているぞ。

**よる**  
**夜**

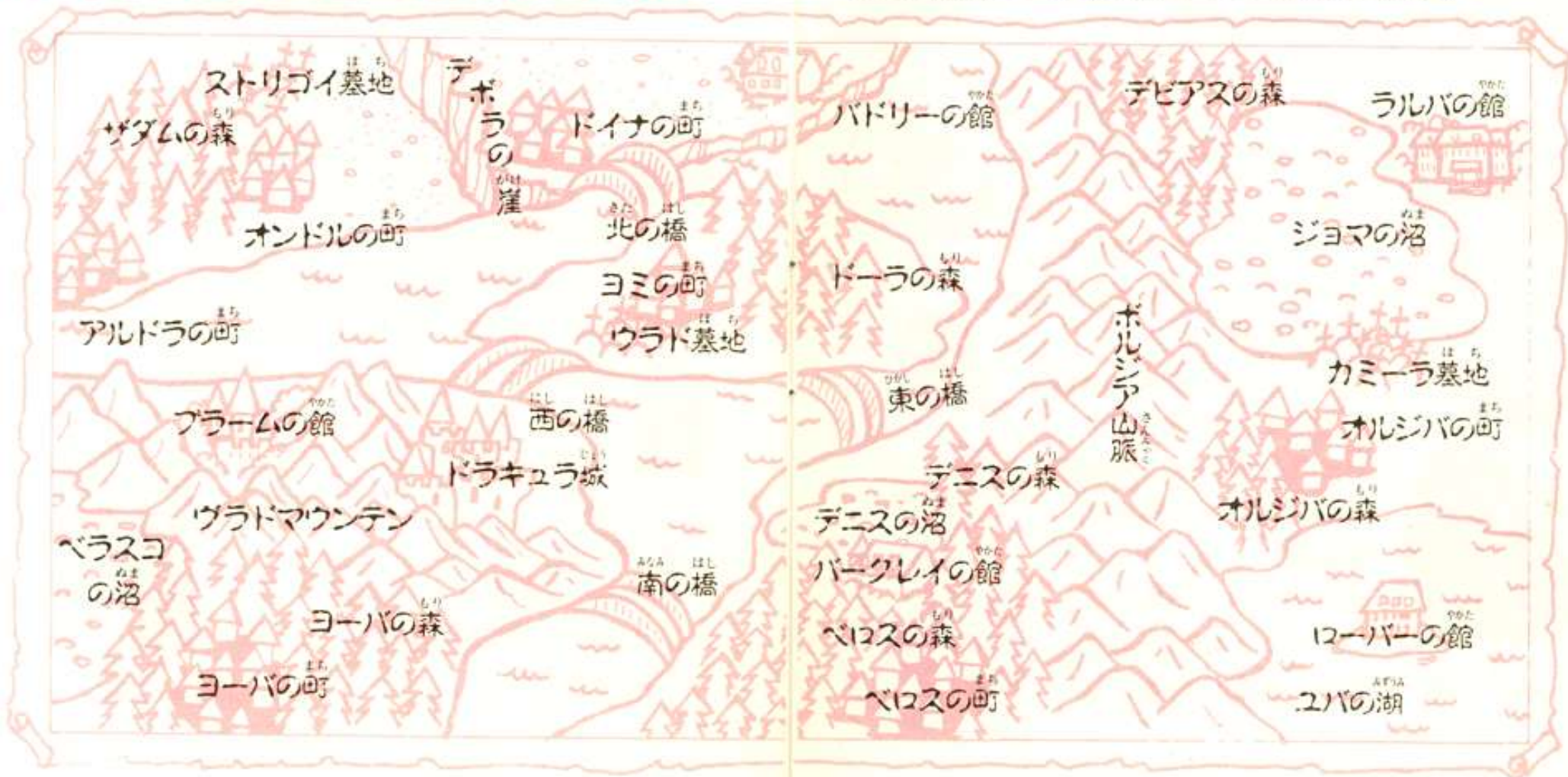
プレイヤー自身の経験値をあげるための、アクションゲーム。

夜の町は、人がいない。夜でてる敵は、とても強いけれど、その分、経験値が高いので、倒しがいがあるぞ！



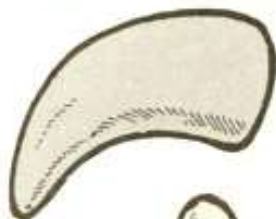
# トランシルバニアのマップ

●これが謎につつまれたトランシルバニアだ！



# しょうかい アイテム紹介

●ハートでお金をためて、アイテムを買おう。



○爪

ドラキュラの遺骸の1つ。  
悪魔の力を象徴！



○自玉

遺骸の1つ。悪魔のまなこだ。

○あばら骨

遺骸の1つ。悪魔を実体化させる力を持つ。



○心臓

遺骸の1つ。悪魔の心。

○ロザリオ

封印するときには、絶対に必要だ！



○指輪

遺骸の1つ。悪魔の印。



○絹の袋

薬草の許容量が増えるぞ。

○水晶玉(白)

魔力を持つアイテム。

ただし魔力は弱い。

○水晶玉(青)

白玉よりも魔力は強力。

○水晶玉(赤)

これがないとドラキュラ城に行けない。

○聖水

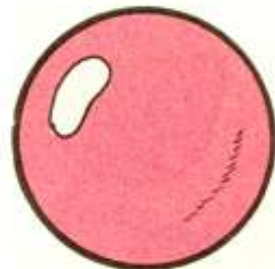
アイテムの隠された床や壁をくずせる。

○短剣

遠い敵を倒せる。

○銀のナイフ

短剣より、飛距離が長く、遠く飛ぶ。



○金のナイフ

謎の力を秘めた、最強のナイフ。

○榿の木のクイ

館でドラキュラの遺骸を得るのに必要。

○炎

悪魔は火に弱いので有効なアイテムだ。

○月桂樹の葉

すべての敵からダメージを受けなくなる。商人から買える。

○にんにく

置くと、通った敵がダメージを受ける。

○跳鉱石

壁にぶつかるとはねかえってくるぞ。



○カワノムチ

シモンがはじめから持っているムチ。

○イバラのムチ

カワのムチより強力。

○クサリのムチ

敵にかなりのダメージをあたえられる。

○フンドウノムチ

クサリのムチよりも長く、先に鋼鉄の玉がついているぞ。

○ホノオノムチ

魔法でフンドウノムチを変えてもらう。不思議な力がある。

○ハート

敵を倒すとでる。お金や経験値が増える。



# ゲームシーン紹介

## ●町の昼

明るいうちは、町の人びとが歩いているので、どんどん情報を聞きだそう。中にはウソをつき、シモンをまどわす人もいる。

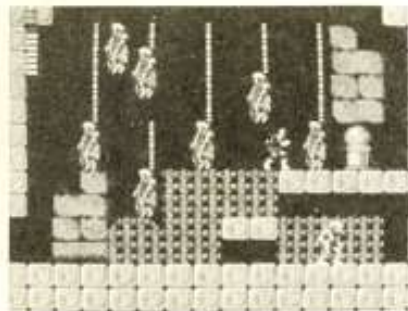
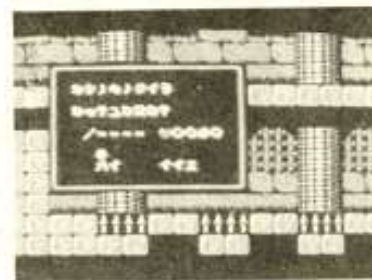
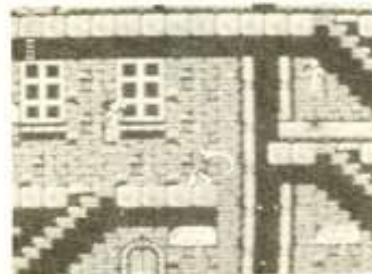
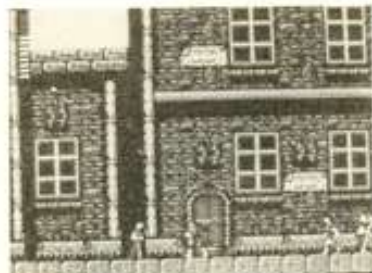
## ●町の夜

夜は敵のモンスターがウヨウヨしている。

戦いをつんで、経験値をあげて行こう。

## ●商人

いろいろなアイテムを売ってくれる。+コントロールボタンでセレクトし、Bボタンで、「はい」「いいえ」を決定する。



## ●館

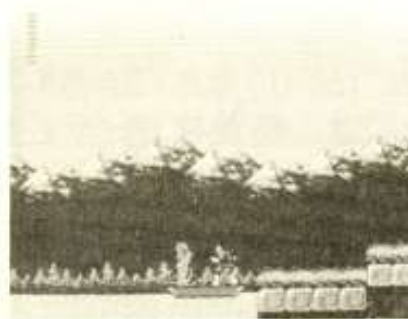
ここには、ドラキュラの遺骸が安置されている。

これらをすべて集めてドラキュラ城へ行くのだ!



## ●教会

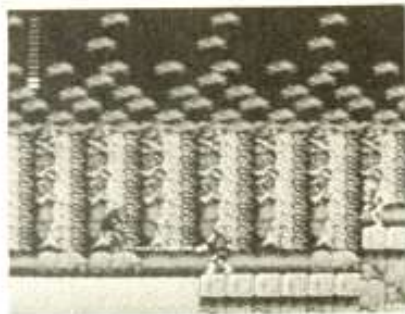
夜は危険なので、昼間のうちに教会に入り、体力を回復するんだ! 無理な戦いはさげよう。



## ●船頭

どこかへ連れて行ってくれるが、手にいれたドラキュラの遺骸によって、行く場所がかわる。

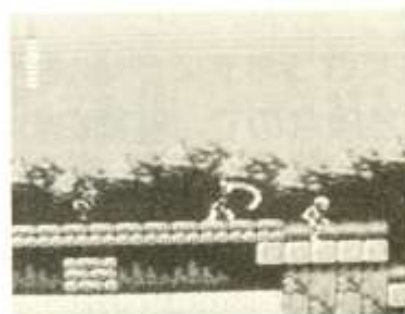
## ゲームシーン紹介 しょうかい



### ● 森 しり

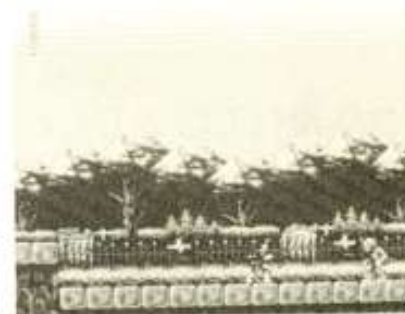
森にも、敵のモンスターがシモンを待ちうけているぞ。

どんどん戦い、経験値とお金をかせごう！



### ● 橋 はし

川のおこう側にわたれる。橋の上にも敵がいるぞ。倒しながらわたって行こう。



### ● 墓地 ほち

墓地には、重要なアイテムを持ったおじさんがいる。

このおじさんをさがしてください！

このたびはコナミの「ドラキュラⅡ 呪いの封印」をお買い上げいただきまして、誠にありがとうございます。なお、ゲーム内容などについての電話でのお問い合わせには、一切お答えできませんので、ご了承ください。

1987年8月28日初版

発行 コナミ株式会社

〒101 東京都千代田区神田神保町3丁目25 TEL. 03-264-5678(代)

〒561 大阪府豊中市庄内宝町1丁目1-5 TEL. 06-334-0335(代)

〒810 福岡市中央区天神2丁目8-30 TEL. 092-715-2367(代)

〒060 札幌市中央区北1条西5丁目2-9 TEL. 011-232-3778(代)

### コナミ最新情報

(北海道地区) 札幌 011(851)3000 (北陸地区) 新潟 025(229)1141

(東北地区) 秋田 0188(24)7000 (関西地区) 大阪 06(334)0399

青森 0177(22)5731 (四国地区) 松山 0899(33)3399

(関東地区) 東京 03(262)9110 (九州地区) 福岡 092(715)8200

© KONAMI 1987

禁無断転載

ファミリ-コンピュータ・ファミコンは任天堂の商標です。

