



# ディスクカードを書き換えたキミのための じょうずなシールのはりかた



**1** 同封のディスクカード用の四角いシールを1枚、きれいにはがします。



**2** SIDE AとSIDE Bをよく確かめて、決められた位置に、隅をきちんとあわせてはりましょう。



**3** もう1枚のシールも同じようにきれいになれば、完成です。



**4** シールの四隅をもう一度軽く押さえたらOK。サア、キミもやってみよう！

- シールはディスクライターでの書き換え用ですので、セット売りにはついていません。
- シールをディスクカードに貼る場合は指定位置へ正しく貼ってください。(誤った位置に貼ったり、重ね貼りをすると故障の原因となります。)

# ドラキュラII 呪いの封印

© KONAMI 1987

TM

も く じ

●ゲームをはじめするには、前準備が必要なんだ！	2
●ドラキュラII プロローグ	4
●名前登録の仕方	8
●コントローラーの使い方	12
●ゲーム画面の見方	14
●ゲームの中の昼と夜	15
●トランシルバニアのマップ	16
●アイテム紹介	18
●敵キャラクター大紹介	22
●ゲームシーン紹介	27
●これだけは覚えておいてほしい注意事項	30

# ゲームをはじめするには、 前準備が必要なんだ！

ファミリーコンピュータ本体とRAMアダプタ、ディスクドライブを正しく接続して、本体のPOWERをONにしよう。きちんと接続していれば、マリオとルイージが追いかっこをする画面が出てくるので、ディスクカードのSIDE Aを上にしてセットする。とくに、裏表には注意しよう。

画面がちゃんと出ないときは、もう一度、最初から接続を確かめて、ディスクカードをセットしなおしてみよう。



“NOW LOADING...”という表示のあと、右のような画面が出てくる。だけど、SIDE Aが上になっていないと出てこないぞ！

右下のようなタイトル画面が出てきたら、STARTボタンを押そう！ ディスクゲームならではの、モードセレクト画面へ進めるぞ。

もしも、エラーメッセージが出て、ゲームが起動しなかったら、32ページを見て対処しよう。



ディスクドライブの赤ランプがついているときは、EJECTボタンや本体のRESETボタン、電源スイッチにさわらないで！ 説明書をよく読もう！

# ツー ドラキュラII プロローグ

「悪魔城ドラキュラ」…あの衝撃のラストシーンから、7年の歳月が過ぎた。そして、舞台は再びここ、トランスシルバニアの片田舎へと戻ってきた……。

英雄・シモン=ベルモンドは、ドラキュラを倒し、その肉体を100年の永い眠りにつけた。



だが、彼は自分自身の肉体を犠牲にして戦っていたのだ。

ドラキュラとの死闘でうけた背中の傷が、日ましに彼の肉体をむしばみ、そして彼は自分の死期が近づいているのを感じた。

ある朝、シモンはベルモンド一族の眠る、天使の丘の墓の前にきた。

そして自分自身の生涯をふりかえっていた。

その時、シモンは背中に気配を感じ、ふりむくと、朝もやの中に、1人の女性が立っていた。女性はシモンに話しかけてきた。

「あなたの生命は、邪悪な呪いに左右されています。

このままでは危険です。

しかし、もし今もあなたの心が、邪悪に対し、生命を賭けて立ちむかう勇気を持っているなら、神はあなたに力をさずけるでしょう。



邪悪な呪いの力が再び年月をおって蓄積され、その力が頂点に達したとき、ドラキュラは再び復活するのです。永久にその肉体を消滅させる方法は1つしかありません。



ドラキュラの肉体は、粉碎されてから7年目の今日、復活をはじめます。つまり、肉体の5つの部品が地上に姿を現すのです。この肉体を、呪いの力が弱いうちに見つけだし、牙城であるドラキュラ城で焼きはらい、封印してしまおうのです。

この封印により、ドラキュラ伝説にも終止符が打たれることでしよう。

## プロローグ

そして、あなたの背中の中の傷も、呪いから解放され癒えるでしょう。

この方法でしか、ドラキュラを永久に消滅させることはできません」

この言葉を最後に、女性は朝もやのむこうへと消えていった。

そして、英雄・シモン＝ペルモンドは再び新たなる決意で旅だつのであった。もうあなたの後に道はない！

戦えシモン！

Please. Remember Bitter Memories

In TRANSILVANIA!



## なまえとうろくしかた 名前登録の仕方

●タイトル画面でSTARTボタンを押すと、モードセレクト画面がでる。ここで名前を登録するんだ。このゲームでは、3人のデータを保存できるよ。



### なまえとうろくほうほう 名前の登録方法

- ①モードセレクト画面で“NAMAE TOUROKU”をセレクトして、STARTボタンを押す。
- ②3人のうち、あいているPLAYERをセレクトして、STARTボタンを押す。
- ③アルファベットを+コントロールボタンで選んでAボタンを押す。

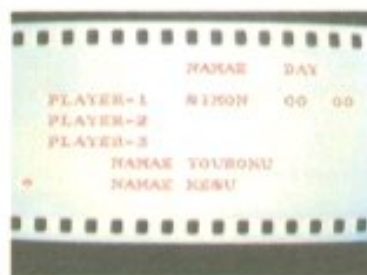


- ④最後にENDを選び、Aボタンを押して登録完了だ。訂正は↓をBボタンで訂正したい文字に合わせて、+コントロールボタンで選びなおす。



### とうろくなまえけ 登録した名前を消すときは

- ①モードセレクト画面で“NAMAE KERU”をセレクトして、STARTボタンを押す。
- ②次に、消したい名前のところまで→を移動させて、STARTボタンを押せばOKだ！あとは、また新しい名前を、名前の登録方法と同じように入力すればいいんだよ。



## さあ！ ゲームスタートだ

名前の登録が終わったら、いよいよゲームスタート。

自分の名前を登録した PLAYER をセレクトして、START ボタンを押せば、ゲームスタート。

もしも、ゲーム中にディスクカードのA面とB面をいれかえる表示が画面にでたら、その指示に従ってディスクカードを入れかえよう。

また、ディスクカードを入れかえるときは、A面とB面をまちがえないように気をつけよう。



	NAME	DAY
PLAYER-1	KABAN	00 00
PLAYER-2	GETSU	00 00
PLAYER-3	SEMON	00 00
NAME TOUROKU		
NAME KENU		



## ゲームのデータが保存できるぞ

このゲームは、ゲームオーバーになったときに、今まで集めたドラキュラの遺骸やアイテム、ゲーム中での日付、今までプレイした回数などを保存できる。これで、敵にやられても安心だ。

	NAME	DAY
PLAYER-1	KABAN	00 04
PLAYER-2	GETSU	00 02
PLAYER-3	SEMON	00 00
NAME TOUROKU		
NAME KENU		

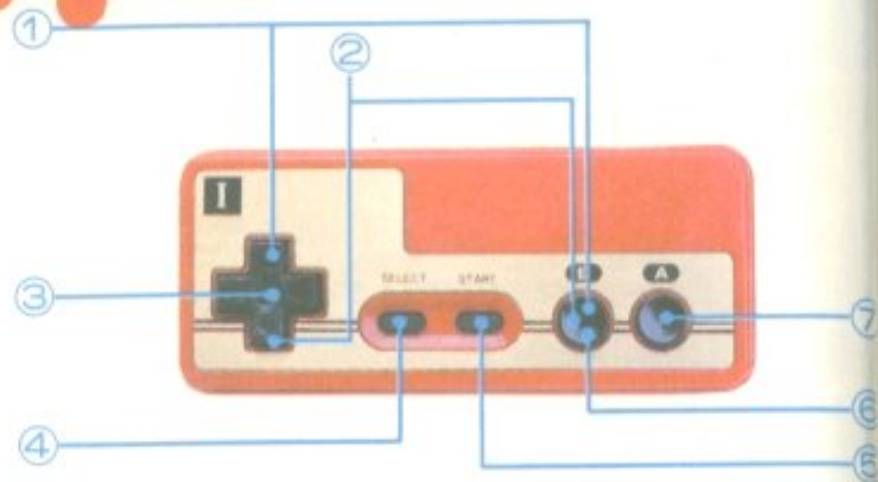
## ゲームオーバーになったら

もしも、プレイヤーがゲームオーバーになってしまったとき、コンティニューをセレクトしよう。

これで、プレイヤーは、ゲームオーバー時の場所から再びゲームをスタートできるよ。



# つかかた コントローラーの使い方



## ①+コントロールボタン(上)と⑧ボタン

プレイヤーが、ムチ以外のアイテムを使える。(聖水、短剣を相手に投げる。クイを打ち込む。炎を使う。にんにくを置く。など…)

## ②+コントロールボタン(下)と⑧ボタン

プレイヤーが、しゃがみながらムチを使える。敵の攻撃をかわして、ムチで打て!

## ③+コントロールボタン

- 上下…プレイヤーが階段を昇り降りする。
- 左右…プレイヤーが左右に移動する。
- 上…ドアの前で押すと中に入れる。
- 下…プレイヤーがしゃがむ。

## ④SELECTボタン

ゲームのプレイ中に押すとポーズがかかる。

## ⑤STARTボタン

ゲームを開始するときに使う。また、ゲーム中に使うと、マルチ画面表示がでて、+コントロールボタンでアイテムを選べる。STARTボタンでゲーム再開。

## ⑥Bボタン

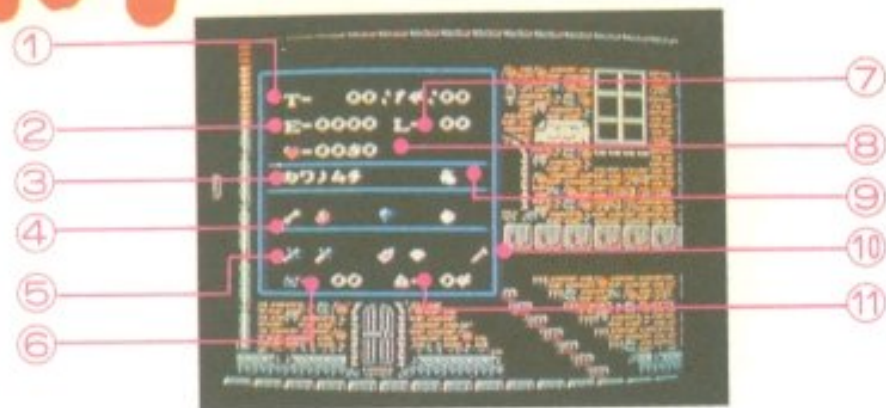
ムチを打てる。(Aボタンを押しながらBボタンを押すと、ジャンプしてムチを打てるぞ) また、町で人に接触したときに押すと、会話ができる。

## ⑦Aボタン

プレイヤーがジャンプする。



# ゲーム画面の見方



- ①ゲーム内の時刻
- ②プレイヤーの経験値
- ③ムチの種類
- ④いままで集めたドラキュラの遺骸
- ⑤攻撃アイテム
- ⑥薬草の残り数
- ⑦プレイヤーのレベル

- ⑧ハート…アイテムの使用回数が増える。またアイテムを買うお金にもなる。
- ⑨持っているだけで有効なアイテム
- ⑩樫の木のクイ
- ⑪にんにくの残り数

# ゲームの中の昼と夜

●このゲームには、昼と夜のシーンがあり、それぞれゲームを進めて行くにあたって特徴があるんだ。

**ひる 昼** ドラキュラの呪いの謎を解くために、いろいろな場所を歩きまわる。アドベンチャーゲーム的な要素がある。

昼間の町は、家の中などにも入れるので、どんどん入って町の人から情報を集めよう。町以外では、敵がシモンを待ちうけているぞ。

**よる 夜** プレイヤー自身の経験値をあげるための、アクションゲーム。

夜の町は、人がいない。夜でてくる敵は、とても強いけれど、その分、経験値が高いので、倒しがいいぞ！



# トランシルバニアのマップ

●これが謎に<sup>なぞ</sup>つつまれたトランシルバニアだ！



# しょうかい アイテム紹介

- ハートでお金をためて、アイテムを買おう。



○爪

ドラキュラの遺骸の1つ。  
悪魔の力を象徴！



○自玉

遺骸の1つ。悪魔のまなこだ。



○あばら骨

遺骸の1つ。悪魔を实体  
化させる力を持つ。



○指輪

遺骸の1つ。悪魔の印。



○心臓

遺骸の1つ。悪魔の心。

○ロザリオ

封印するときには、絶対に必要だ！



○絹の袋

薬草の許容量が増えるぞ。

○水晶玉(白)

魔力を持つアイテム。  
ただし魔力は弱い。



○水晶玉(青)

白玉よりも魔力は強力。

○水晶玉(赤)

これがないとドラキュラ  
城に行けない。



○聖水

アイテムの隠された床や  
壁をくずせる。



○短剣

遠い敵を倒せる。



○銀のナイフ

短剣より、飛距離が長く、遠く飛ぶ。



きん  
○金のナイフ

謎の力を秘めた、最強のナイフ。



かし  
○榎の木のクイ

館でドラキュラの遺骸を得るのに必要。



ほのお  
○炎

悪魔は火に弱いので有効なアイテムだ。



げいじゆ  
○月桂樹の葉

すべての敵からダメージを受けなくなる。商人から買える。



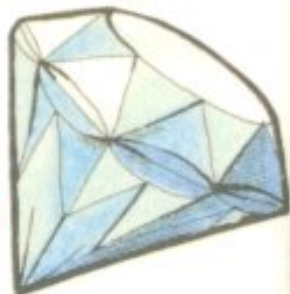
にんにく  
○にんにく

置くと、通った敵がダメージを受ける。



らうこうせき  
○跳鉱石

壁にぶつかるとはねかえってくるぞ。



かわのむち  
○カワノムチ

シモンがはじめから持っているムチ。



いばらのむち  
○イバラのムチ

カワのムチより強力。



くさりのむち  
○クサリのムチ

敵にかなりのダメージをあたえられる。



ふんどうのむち  
○フンドウノムチ

クサリのムチよりも長く、先に鋼鉄の玉がついているぞ。



ほのおのむち  
○ホノオノムチ

魔法でフンドウノムチを変えてもらう。不思議な力がある。



はーと  
○ハート

敵を倒すとでる。お金や経験値が増える。



# てき 敵キャラクター大紹介 だいしょうかい

●ドラキュラの手下たちだ。あなどるな！



## ○コウモリ

近づくと攻撃してくる。



## ○カラス

不気味なやつ。死者からの使いだ。



## ○クモ

はく糸に気をつける。



## ○怪鳥

ツメとクチバシが武器。

## ○人喰い花

近づくと弾をはくぞ。人を食べて成長している。



## ○土人間

地面から突然現れて弾をはいてくる。



## ○狼男

シモンに襲いかかってくる。人間と狼の間の生きものだ。

## ○ミイラ

シモンめがけて突進してくる。包帯の下は謎。



## ○ゾンビ

墓場から復活してきた。とびはねながら襲う。



## ○ガイコツ①

シモンにおかかって突き進んでくる。



## ○ガイコツ②

盾を持って、シモンにおかかって骨を投げつけてくる。なかなか手強い！





**鳥人**

人間に変身するぞ。

**おばけヒル**

木の上から降ってくる。  
血を吸われるな。

**2つ首**

2つの首から火をはく。

**半魚人**

突然水中から出現する。

**目玉幽霊**

空中をさまよっている。

**狼**

走りながらシモンを襲ってくる。

**大蛇**

骨だけで生きている大蛇。



てき だいしょうかい  
**敵キャラクター大紹介**

**ゾンビハンド**

土の中から手をだし、  
シモンの足をひっぱる。

**メデュウサ**

髪の毛がすべてヘビ。  
空中を首だけで飛ぶ。

**シャレコウベ**

悪魔の頭ガイコツ。  
空中からくるぞ。

**悪魔**

とびはねながら近づき、  
弾をうつ。

**槍の騎士**

槍をかまえて、シモンに突進してくる。

**死神**

シモンめがけて死のカマを投げてくる。





### ○カギツメ

なが 鋭いツメで、シモン  
に襲いかかる。

### ○火炎人間

からだ 体が炎でできていて、炎  
のかたまりを投げる。



### ○アメーバ

ゆか 床をはねまわり、  
天井にとびつく。

### ○女吸血鬼

うご 動きながら流してくる、  
血の涙に気をつける！



### ○悪霊

おんねん 怨念のかたまり。とりつ  
かれないようにしよう。



### ○ヨークロール

ちか 近づくと地面から現れ、弾をはく！



## しょうかい ゲームシーン紹介

### ●町の昼

あかるい 明るいうちは、町の人びとが  
歩いているので、どんどん情報  
を聞きだそう。中にはウソをつ  
き、シモンをまどわす人もいる。



### ●町の夜

よる 夜は敵のモンスターがウヨウ  
ヨしている。



たたか 戦いをつんで、経験値をあげ  
て行こう。

### ●商人

いろいろなアイテムを売って  
くれる。+コントロールボタン  
でセレクトし、Bボタンで、「はい」「いいえ」を決定する。





### ● 館

ここには、ドラキュラの遺骸が安置されている。

これらをすべて集めてドラキュラ城へ行くのだ！



### ● 教会

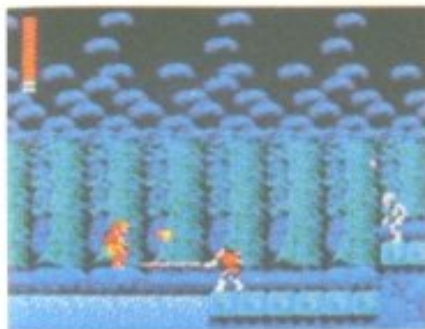
夜は危険なので、昼間のうちに教会に入り、体力を回復するんだ！ 無理な戦いはさげよう。



### ● 船頭

どこかへ連れて行ってくれるが、手にいれたドラキュラの遺骸によって、行く場所が変わる。

## ゲームシーン紹介



### ● 森

森にも、敵のモンスターがシモンを待ちうけているぞ。

どんどん戦い、経験値とお金をかせごう！



### ● 橋

川のむこう側にわたれる。橋の上にも敵がいるぞ。倒しながらわたって行こう。



### ● 墓地

墓地には、重要なアイテムを持ったおじさんがいる。

このおじさんをさがしだすんだ！



# これだけは覚えておいてほしい 注意事項

ディスクカードはカセットよりもデリケート。注意事項を守ってやらないと、こわれちゃうぞ。



## ディスクカードは大切に取り扱いおう

ディスクカードの窓から見える茶色の磁気フィルム部分には、絶対に指などで、直接触れないで！ それから、その部分を汚したり、傷つけたりしないようにも気をつけよう！



●ディスクカードは、湿気や暑さにはとっても弱い。だから、風通しのよい涼しい場所に保管しよう！



●ゴミゴミしたところは、大キライ！ ホコリはディスクカードの大敵なのだ。また、直射日光の当る場所にも置かないように。

●磁石を近づけると、データが消えちゃうぞ。磁石だけじゃなく、テレビ、ラジオなどにも磁力があるから、近づけないようにしよう。

●折りまげたり、踏んづけたりするのは、もってのほか。いつもプラスチックのケースの中に入れておこう。



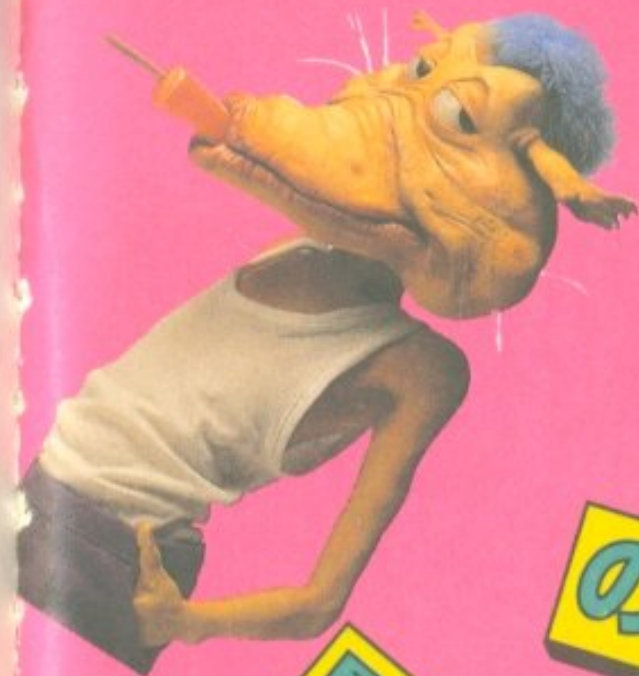
# ディスクシステムが

正常に作動しなくなったときには



ディスクシステムが正常に作動しないときには、画面に異状を知らせるエラーメッセージが表示されるよ。キミのディスクシステムでエラーが出たら、下の表を参考にして原因を調べよう。

エラーメッセージ	内容と対処方法
DISK SET ERR.01	ディスクカードがちゃんとセットされていない。カードを取り出し、もう1度セットしなおそう。
BATTERY ERR.02	ディスクドライブの電圧が規定値以下になっている。乾電池を新しいものと交換しよう。
ERR.03	ディスクカードのツメが折れている。ほかのカードを使うか、ツメのところにテープをはる。
ERR.04	違ったメーカーのディスクカードがセットされている。カードをよく確かめよう。
ERR.05	違ったゲーム名のディスクカードがセットされている。カードのゲーム名を確かめよう。
ERR.06	違ったバージョンのディスクカードがセットされている。カードをよく確かめよう。
A.B SIDE ERR.07	ディスクカードの表と裏が逆にセットされている。
ERR.08	違った順番のディスクカードがセットされている。カードをセットする順番を確かめよう。
ERR.20~	上の方法で処置できないときは、ディスクカードを買ったお店か、発売元へ相談しよう。



Manual for Aggressive People

# Nan?Da

子供の頃、だれでも目の前の事に夢中だった。  
「Nan?Da」はその“夢中”を大切にして行きたいと考えます。  
ヒロイズム、冒険心、勇気、サクセスといった世代を超越して  
人間が持つ心に触れて行きたいのです。  
雑誌一冊でアナタが元気になってくれたら「Nan?Da」は幸せ者です。

Monthly 毎月12日発売 コナミ出版

このたびはコナミの「ドラキュラⅡ 呪いの封印」を  
お買い上げいただきまして、誠にありがとうございます。  
なお、ゲーム内容などについての電話でのお問  
合わせには、一切お答えできませんので、ご了承ください。

## ドラキュラⅡ 呪いの封印

© KONAMI 1987

TM

1987年8月28日初版

発行 コナミ株式会社

〒101 東京都千代田区神田神保町3丁目25 TEL. 03-264-5678(代)

〒561 大阪府豊中市庄内宝町1丁目1-5 TEL. 06-334-0335(代)

〒810 福岡市中央区天神2丁目8-30 TEL. 092-715-2367(代)

〒060 札幌市中央区北1条西5丁目2-9 TEL. 011-232-3778(代)

編集 コスカ出版株式会社

〒113 東京都文京区本郷5丁目25-16 TEL. 03-818-8301(代)

●新製品情報はTEL03(262)9110(東日本地区)、06(334)0399(西日本地区)、011(851)3000(北海道地区)

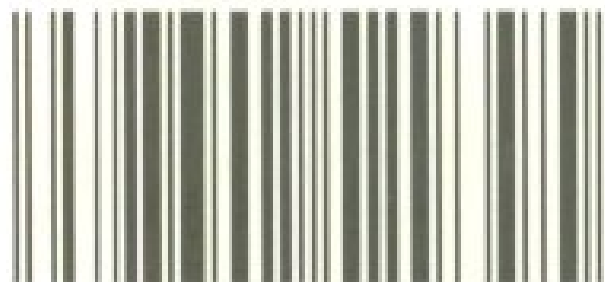
© KONAMI 1987

禁無断転載

ファミリーコンピュータ・ファミコンは任天堂の商標です。



KDS-DRK



T4988602529395