



悪魔城

# ドラキュラ

© KONAMI 1986

1Mbit ROM採用  
ROM CARTRIDGE RC744



MSX2





# 魔王ドラキュラが復活する!



スリル&サスペンスのRPGアドベンチャーに君はもう眠れない。

悪魔城

ドラキュラ™

© KONAMI 1986

MSX2

MEGA ROM

RC744

この商品はMSX2専用です。

1人用、キーボード又はジョイスティック使用可。

お使いになる前に中の「取扱説明書」をよくお読みいただき正しい使用法で、ご愛用ください。

「コナミのゲームを10倍たのしむカートリッジ」は一部の機能を除いて併用できません。

コナミ株式会社

——魔王ドラキュラが復活する! 中世ヨーロッパの小国トランシルバニアにある古城で、闇を引き裂く雷光とともに今甦える魔物たち。邪教徒による黒ミサが始まる。——青年シモンは英雄クリストファー・ベルモンドの血をひく勇者である。魔王ドラキュラの復活によって危機の迫った平和な小国を守るため彼は立ち上った。父ゆずりの不思議な力を秘めたムチを手により一人悪魔城へと向った。

¥5800



T4988602 51247 2

Made in Japan





悪魔城

ドラキュラ™

© KONAMI 1986  
RC744

MSX2

ユーザーズ マニュアル  
USER'S MANUAL





# ストーリー

ゲルマンの民族大移動の衝撃によって古代都市が衰滅したあ  
とのヨーロッパでは、一般に12~13世紀に中世都市が成立し  
た。そんな中で、比較的早く、10世紀後半に興ったトランシ  
ルバニア国は、いわゆるゲルマン社会の影響を強く受けたゲ  
ルマン都市であった。

トランシルバニア国には、古くから『英雄クリストファー伝  
説』なるものが語り伝えられた。百年に一度、邪悪な人々の  
黒ミサによってこの世に復活するという魔王ドラキュラを古  
城カルパートの塔に封じ込めた勇者の伝説であった。

魔王ドラキュラがカルパートの塔に封じ込められて百年目に  
あたる年がやってきた。イースターの夜、天空を暗雲がおお  
い、雷光が闇を引きさいたその時、悪は復活した。都市は悪  
霊と邪教徒たちによって荒廃していった。

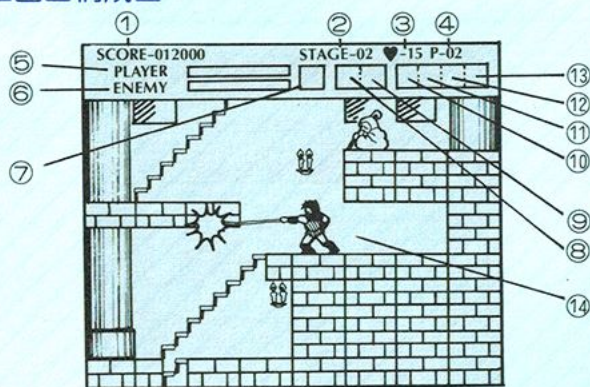
この危機を救うため、英雄クリストファー・ベルモンドの血  
を受け継ぐ青年シモンは、父の不思議なムチを手にもち上  
がり、悪魔の巣くう古城へと向った。



# 1. 遊び方

1. このゲームは1人用です。
2. キーボード、ジョイスティックのどちらでも使用できます。
3. スペースキー（またはショットボタン）を押すとゲームがスタートします。
4. プレイヤーは、次々とあらわれる敵を倒しながら、各ステージのどこかにある扉の鍵を見つけ出します。この扉の鍵を持って扉の前に行くと、自動的に扉は開きステージクリアです。
5. プレイヤーの武器は最初「ムチ」だけです。しかし、城内のあちらこちらに隠されたさまざまな武器や道具を取ることによってパワーアップできます。
6. プレイヤーは、3人設定です。敵に当たるとダメージを受け体力が減ります。体力が0になったら1人失います。（プレイヤーは増えません。）
7. 悪魔城は全部で18のステージに分かれており、3ステージ毎に魔物の部屋があります。魔物の部屋には、それぞれ異なった強力な敵が住んでいます。
8. 敵を倒し悪魔城の塔の最上にいるドラキュラを倒した時、それまで姿を隠し、魔物たちをあやつっていた真の支配者がプレイヤーをおそいます。これを倒せばトランシルバニアには本当の平和が訪れ、ゲームは終了します。
9. ゲームを中断したい時は[F1]キーを押してください。  
また、ゲームを再開する時は、再び[F1]キーを押してください。

## ■ 画面構成 ■



- ① プレイヤーの得点。
- ② ステージ数。
- ③ 所有しているハート(♥)の数。
- ④ 残りプレイヤー数。
- ⑤ プレイヤーの体力メーター。
- ⑥ 3ステージ毎にいるボス敵の体力メーター。
- ⑦ プレイヤーが使用できる武器を表示する。
- ⑧ イエローキー(宝箱を開ける鍵)を取った時、鍵を表示する。
- ⑨ ホワイトキー(扉を開ける鍵)を取った時、鍵を表示する。

### ⑩～⑬ 取得アイテム表示エリア

- アイテムを取った時—その時取ったアイテムを数秒間表示する。
- 通常—⑩聖水を持っている時、聖水を表示。  
⑪盾を持っている時、盾を表示。  
⑫砂時計を持っている時、砂時計を表示。
- ⑬地図を持っている時、地図を表示。

### ⑭ プレイ画面。



## 2. 操作方法

操作は、キーボードでもジョイスティックでもできます。

ただし、アイテムに関する操作は、一部キーボードしか使えないものがあります。

	動きの内容	キーボード	ジョイスティック
基本操作	左移動（階段では、左上り、又は左降り）		レバー「左」
	右移動（階段では、右上り、又は右降り）		レバー「右」
	しゃがみ（階段の上では、しゃがまない）		レバー「下」
	階段を下りる（下りの階段の入口で）		レバー「下」
	階段を上る（上りの階段の入口で）		レバー「上」
	ジャンプ（階段の上では、ジャンプしない）		ショット2
攻撃	スペース	ショット1	
アイテムの操作	聖水を左方向に投げる	ジャンプ中に（または左レバー）	
	聖水を右方向に投げる	ジャンプ中に（または右レバー）	
	タイムストップ	ジャンプ中に（または下レバー）	
	地図表示	F2	
	老婆との取引きに応じる	スペース	ショット1
	老婆との取引きに応じない	シフト	ショット2
通路間のワープ（ステージ12のみ）	ある場所でをおしながらをおす		
ゲームストップ（ポーズ）	F1		



### 3. プレイヤーの攻撃こうげき

#### ■武器による攻撃ぶき こうげき

プレイヤーは、次のうちのどれか1つの武器を持って敵を攻撃することができる。武器は1つしか持てないので新しく武器を手に入れると前に持っていた武器は失う。操作は「スペース」または「シヨット1」を使う。

武器	威力	特徴	出現場所
ムチ	小	最初から持っている武器	—
ネメシスの鎖 <small>くさり</small>	中	強力な鎖の武器	燭台
勇者の剣 <small>ゆうしゃのけん</small>	小	威力は小さいが連射が可能	老婆
バトルアックス	大	投げるとブーメランの様にプレイヤーの手もとに戻ってくる。	宝箱
バトルクロス	中	投げるとブーメランの様にプレイヤーの手もとに戻ってくる。	老婆 宝箱

#### ■アイテムによる攻撃アイテム こうげき

アイテム	威力	特徴	出現場所
ゴールドクロス	敵全滅	取った瞬間	宝箱 燭台
シルバークロス	敵発生しない	一定時間のみ	
サファイヤ	体当たり可能		
水晶玉 <small>すいしょうだま</small> (青)	透明		燭台
聖水	ダメージを与える	ジャンプ中に◀または▶キーを押す。 威力大。特にボス敵に有効。	宝箱 老婆
砂時計	敵の動きを止める	ジャンプ中に▼キーを押す。 一定時間のみ。	



## 4. アイテムの機能と使用方法

### ■アイテムについて■

アイテムはプレイヤーがゲームをすすめてゆくうえにおいて不可欠な武器や道具のことで悪魔城のいたるところに隠されている。

### ■アイテムの種類と機能■

アイテム	機能	特記事項
ハート(小)	アイテム交換、武器の使用	老婆とのアイテム交換に必要。 砂時計、聖水を使用すると減る。
ハート(大)	アイテム交換、武器の使用	ハート(小)5個分に相当。
ドル袋(白)	ボーナス得点	5000pts
ドル袋(青)	ボーナス得点	1000pts
水晶玉(赤)	体力回復	全体力レベルの1/4を回復
水晶玉(青)	透明になる	一定時間のみ
サファイヤ	体当たり可能	一定時間のみ
金の十字架	敵全滅	プレイ画面内のみ
銀の十字架	敵が発生しない	一定時間のみ
ブー ツ	プレイヤーのスピードアップ	
羽 根	プレイヤーのジャンプ力アップ	
たて 盾 (A)	敵に当たった時のダメージ半減 16回まで耐えられる。	プレイヤーの前方の敵のみ有効。 これを取ると、持っていた盾(B)は失う。
たて 盾 (B)	敵の弾をはね返す。 16発まで耐えられる。	プレイヤーの前方の弾のみ有効。 これを取ると、持っていた盾(A)は失う。
すな ど けい 砂 時 計	一定時間、敵がストップ	ジャンプ中に▼キーを押すと使える。 一回使うと♥が5個減り、持っている♥の数が4個以下になると、使用できない。



□ ウ ソ フ	こわせる壁の場所が判る	
地 図	そのステージの地図が見れる	F2 キーを押すと画面に地図が出る 3回までしか見られない。
白いバイブル	プレイヤーの知力アップ	老婆とのアイテム交換に有利。
黒いバイブル	プレイヤーの知力ダウン	老婆とのアイテム交換に不利。
聖 水	敵に投げてダメージを与える	ジャンプ中に▶または◀を押す。1回使う と♥が5個減り♥が4個以下になると使えない。
イエローキー	宝箱を開ける	1度に1個しか持てない。ツエを取ると消える。 1個のキーで宝箱1個しかあけられない。
ホワイトキー	ステージ出口の扉を開ける	これがないとステージがクリアできない。
ツ エ	イエローキーがなくても宝箱を開けられる	3回使うと消える。ツエを持っているとイエローキーは取れない。
体力回復剤	体力が完全に回復する。	老婆が持っていて♥と交換できる。
グレイト水晶	体力が完全に回復する	3ステージ毎の魔物たちをやっつけると出現。

### ■ 地図の使用方法 ■

- (1) 地図を取ると、プレイ中のステージの地図を見ることができる。
- (2) ゲーム中に F2 キーを押すと、画面に地図が表示される。
- (3) 再び F2 を押すとゲームが再開される。
- (4) 地図は最高3回までしか見られない。3回見ると消滅する。



# 5. アイテムの取り方

アイテムを取るには、次の4つの方法がある。

- (1) 燭台を破壊する——燭台を攻撃して破壊するとアイテムが出現する。(出現しない燭台もある)
- (2) 敵を倒す——敵の中にアイテムを持った敵があり、これを倒すとアイテムが出る。アイテムの内容は貧弱である。
- (3) 宝箱を開ける——宝箱の中には、様々なアイテムがかくさされていて、これを開けるとアイテムが取れる。ただし宝箱を開けるには、黄色い鍵が必要だ。黄色い鍵は、通路のあちらこちらに落ちている。アイテムの内容は豊富。
- (4) 老婆から入手する——ステージの片すみにうずくまっている老婆もいろいろなアイテムを持っている。老婆は攻撃するたびにいろいろな態度を示すが、この中でアイテムの交換に応じてくれた時、老婆の要求するものを出してやれば老婆の持っていたアイテムを手に入れられる。老婆は通常♥(ハート)をいくつか要求してくる。アイテムの内容は豊富。





## 6. ステージ紹介

ステージ	特徴と攻略法
1 正面玄関	ゾンビがソロソロと出現する。盾を取っておくことと♥を多く集めておくのがコツ。
2 地下室	かくし壁が多くあり、有用なアイテムも多い。ホワイトキー（扉の鍵）の場所を探すのがひと苦労。
3 ホール	このホールを通過すると妖魔コウモリとの対戦がある。最初の強敵。
4 礼拝堂(1)	ここからファイターが出現する。武器をパワーアップし、♥も多く手に入れておきたい。
5 礼拝堂(2)	一本道で迷うことはないが、それだけにメテューサの波状攻撃は避けて通れない。アイテムは少ない。
6 礼拝堂(3)	天井から降りてくるつるし天井をうまく抜けて行こう。ここをクリアするとマミーメテューサが待っている。
7 渡り廊下(1)	このあたりから通路がややこしくなってくる。地図を取って通路を確認してから攻めよう。
8 渡り廊下(2)	ここは、さらに通路がややこしい。敵の攻撃をかわしながらじっくり攻めないと行けない。
9 渡り廊下(3)	渡り廊下の最後の部分。パイル/バッテリーをいかに攻略するかがカギ。ここをクリアするとミイラ男と対戦。
10 地下洞窟	半魚人がどんでん出てくるガコツをつかむと易しい。むしろ移動床に乗るタイミングを取るのが困難。
11 中庭	ここは、かくし壁が随所にある。ロウソクさえ取っておけば必ずかくしはしない。せむし男が出る。
12 地下通路	この通路も解明が困難。全ステージの中で唯一ワープホールがあるステージ。スケルドラゴン出現。
13 牢獄部屋	ステージ12、17と並んで面数が最大のステージ。出口までかなり遠い。レッドスケルトンが手ごわい。
14 実験室	通路は比較的簡単だが出口の扉の鍵を取るのに少し工夫が必要。アックスファイターに注意。
15 額のある部屋	通路は一本道。ここまでくれば敵もそうこわくはないはずだ。ドラキュラの肖像画が不気味だ。
16 渡り廊下(4)	敵は妖魔コウモリしか出ない。通路も一直線で見簡単そうだがそうは行かないのがGAME。
17 時計台	武器を強化していれば敵はこわくない。しかし部屋にとじ込められて出られなくなるよう注意。
18 カルパートの塔	タテに長い塔の内部分段が多くせむし男は要注意。魔王ドラキュラは、目前だ！



## 7. 登場キャラクター

### ■プレイヤー■

プレイヤーは、ベルモント一族の血を受け継ぐ青年シモンだ。父ゆずりのムチを手にとり一人で悪魔城へと乗り込み、真の悪の支配者を倒すのがその使命だ。



### ■老婆■

悪魔城には古くから住みついている謎の老婆がいる。この老婆はいろいろな武器や道具を持っていて青年シモンに提供してくれる。倒すと5000pts

### ■魔王ドラキュラ■

悪魔城の塔の最上部に住み、いま100年の眠りからよみがえった悪の支配者。魔物の部屋にいる悪の使者たちをあやつる。18ステージの塔にいるドラキュラを倒すとはじめて真の姿をあらわす。30000pts







■**妖魔コウモリ(PHANTOM VAMPIRE)**■

魔王ドラキュラの手によって巨大化した吸血コウモリ。鋭いツメと強靱な飛膜を持つ。2000pts



■**死神(GOD OF DEATH)**■

人間を死の世界へと導く地獄の案内人。鋭利なカマを武器とする。7000pts



■**マミー・メデューサ(MAMMY MEDUSA)**■

英雄クリストファーによって下半身を石化された。生体が近づくとうぶのみが襲ってくる。2000pts



■**ファイター(FIGHTER)**■

動きは遅いが強靱なヨロイを身につけた狂戦士。一撃では倒せない。200pts



■**ミイラ男(MUMMY)**■

王家の墓より甦えり、魔王ドラキュラにあやつられる。体に巻きつけている包帯をとばして生体を鋭く襲う。2000pts



■**アックスファイター(AXE FIGHTER)**■

ノーマルファイターと同様、強靱なヨロイを身につけている。ハンドアックスとシールドを持っており、より強い。300pts



■**フランケン(FRANKENSTEIN)**■

かつての生体実験の過程で生まれたヒューマノイド。せむし男をあやつる。3000pts





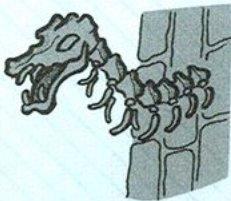
■スケルトン(SKELETON)■

ガイコツ形のモンスター。デッドタイプのホワイト・スケルトンとアンデッド(不死)のレッドスケルトンがいる。一般に知性に乏しくその攻撃ぶりは粗雑である。200pts



■ゴースト(GHOST)■

善良な心や生命にまとわりつき、生気を吸い取る悪霊。邪悪な人間の化身。200pts



■スケルドラゴン(SKELE-DRAGON)■

主に、じめじめした地下通路や岩に取りつき、人間を襲う。首をうねらし、口からは炎状のブレス(息)をはく。1000pts



■パイルバッテリー(PILE BATTERY)■

スケルドラゴンの首が重なってできた砲台。300pts



■半魚人(FISH MAN)■

悪魔城の地下水脈に棲息する。元来、岩などに生えるコケを食べて生きていたが、魔王ドラキュラによって洗脳され、肉食となって人畜を襲う。200pts



■ゾンビ(ZOMBIE)■

悪魔城に隣接するキリスト教信者の墓地から魔王ドラキュラの呪文によって呼び覚められた、活動死体。攻撃はせず、体当たりしてくる。100pts





■**邪俗コウモリ(VAMPIRE)**■

悪魔城に古くから住む吸血コウモリ。老婆に忠実。天井から突然襲ってくるものと、通路内を常時飛行するものがある。100pts



■**せむし男(GRIM MAN)**■

フランケンに仕えるヒューマノイド。聴覚と嗅覚が発達し、ケタはずれの跳躍力を持つ。200pts



■**メテューサ(MEDUSA)**■

悪魔城の通路や礼拝堂を上下に揺れながら犠牲者を求めて飛び回る。かわすタイミングがむずかしい。200pts



■**スライム(SLIME)**■

悪霊たちの体液が集まって生じたドロ状の生体。生命体の“生きようとする意志”を吸収する。100pts



■**黒ひょう(BLACK LEOPARD)**■

悪魔に両眼を奪われたひょう。生体が一定の距離にまで近づくと敏感に察知して襲ってくる。100pts



■**大ガラス(RAVEN)**■

腐肉を好んで食う大ガラス。偵察役のガラスで、危険を感じ取り鋭く襲ってくる。100pts



■**大わし(GIANT EAGLE)**■

せむし男の持つ鳥笛にあやつられ、せむし男を鋭い足でつかまえて運ぶ。400pts



## 8. 「ゲームを10倍楽しむカートリッジ」の使い方

### ■ゲームを10倍たのしむカートリッジの使用上の注意■

「悪魔城ドラキュラ」はMSX 2専用のため「10倍たのしむカートリッジ」の中で使用できる機能が限定されています。また、使用方法も従来と全く違いますので、以下をよく読んでお使いください。

#### 1 カートリッジの装着

従来とは逆に入れる。つまりスロット番号の小さな方に「悪魔城ドラキュラ」を、大きな方へ「10倍たのしむカートリッジ」を入れる。

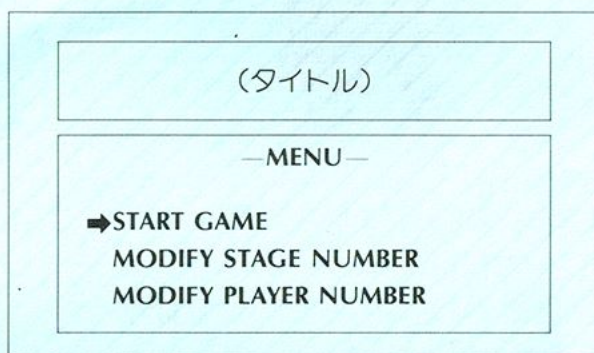
#### 2 使用できる機能

①ステージ数設定 ②プレイヤー数設定 ③ゲームストップ機能 ④コマ送り機能 ⑤コンティニュー機能

#### 3 使用方法

##### (1) ステージ数、プレイヤー数の設定

スロット番号の大きな方に「10倍たのしむカートリッジ」を挿入し、電源を入れると右のような画面が出て、おのおのの設定ができる。設定方法は従来の方と同じである。



##### (2) ゲームストップ、コマ送り機能

- ① ゲーム中 **STOP** キーを押すとゲームが止まる。
  - ② 止まった状態で **;** **+** キーを押すと1コマずつゲームがすすむ。
  - ③ 再び **STOP** キーを押すとゲームが再開される。
- (注: **F1** キーではゲームは止まりますがコマ送りできません)

##### (3) コンティニュー機能

「10倍たのしむカートリッジ」を付けている時だけに限り、ゲームオーバーになっても「GAME OVER」の表示中に **F5** キーを押すと、ゲームオーバーになったステージからゲームが再開できる。



## Manual For School♂

Manual For School♀  
Nan?Da

がつ か そうかん  
12月10日創刊

みんな、いつもゲームソフトを買ってくれてありがとう。  
がんばってハイスコアをめざしてね。  
さて注目！重要なお知らせあり。今年の冬、パソコン・ソフトのコナミがついに出版します！？ナニをって？君たちの校外マニュアル、その名も「Nan?Da」。学校の教科書とは下校時間がきたらサヨナラ。「Nan?Da」は君たちの放課後の教科書です。パソコン雑誌じゃあないよ。君たちが着て、見て、読んで、遊ぶ、というライフスタイルを、どこよりおnewなNan?Da感覚で提案しちゃうの。

それから、毎号、君たちと同年代のスーパーな boys & girls を紹介します。ハンパじゃない湘南サーファー、外国に1人旅しちゃった girl など、ひととちよつと違う人生をやっているコ。ひよつとしたら君も載るかも！

編集部は今、面白いコをドンドン募集中。男女問いません情報持って編集部遊びに来てね。待ってます。「Nan? Da」は君たちと一緒に作っていききたい雑誌。いよいよ12月10日創刊。ヨロシク！ Nan? Da 編集部

〒101 東京都千代田区神田神保町3-25 住友神保町ビル2F  
TEL 03-221-7231

- 落丁・乱丁を除き、この取扱説明書の再発行はいたしません。
- この製品は、MSX2規格のパーソナルコンピュータに共通してご使用いただけます。
- カートリッジを着脱するときは必ず本体電源をOFFにしてください。
- 精密機器ですから絶対分解しないでください。
- 長時間にわたりゲームをする時は、1時間ごとに10分～20分の休憩をしましょう。
- この商品はコナミ工業株式会社が開発したオリジナル作品です。当社の許可なく、映像、音響、プログラム、印刷物などの、全部または一部を複製することを禁じます。





コナミ株式会社

〒101 東京都千代田区神田神保町3丁目25 TEL.03-264-5678代